

# SKのぶどう農園に密着!

8月～9月の旬の果物といえば、そう、巨峰!  
 今回、新潟市南区白根にあるとあるぶどう農園にお邪魔させていただきました!  
 新潟の中でも内陸に位置する南区は、農業が盛んで特に果樹園が至る所にあります。この時期になると、大きな果実をつけた梨や桃、ぶどうの木をあちこちで見ることができます♪



初めてのぶどう狩り♪こんなに収穫させていただきました!どのぶどうが美味しいか教えてもらいながら挑戦してみたいよ!  
 ぶどう畑は基本中腰スタイル、結構いい汗かいたんだ。



その場で試食もさせてもらったよ!  
 味が濃く、いつもは捨てちゃう皮だけど、皮までずっと噛んでいたくらい…。

甘い果汁が口いっぱい広がってとても美味しかったんだ!スーパーで売っているぶどうも、もちろんおいしいけど、新鮮フレッシュな味が忘れられなくなりました。

今年は連日猛暑日が続きましたが、農家さんはそんな中でも美味しいぶどうを届けるために汗水流してくれているんですね。  
 今回密着させていただいたとあるぶどう農園さん、改めて貴重な経験をさせていただきありがとうございました!来年も美味しいぶどうが実りますように!  
 みなさんも、旬の季節の食べ物を是非召し上がってみてください♪



## 巨峰プチ知識



黒ければ黒いほど甘くて香りが強いんだよ!

今年7月上旬の段階 → 収穫時期8月中旬～9月上旬

### 実は黄緑色?!

結実した頃はまだ黄緑色で、成熟期になるにつれ色づきはじめます。品種によってさまざまあるようですが、成長段階をみると一見シャインマスカットと勘違いしてしまいますね。

ものづくりのオフタイムに

# SKコミュニケーション!



No.186

SK communication!

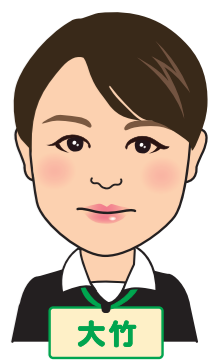


## 今回は 秋の味わい だよ

皆さんこんにちは。今回は秋について二つ書きたいと思います。  
 8月の下旬、外に出ると稲刈りした時の稲の香りがしてきます。この香りで「ああ、秋だなあ。」と感じます。今年の新潟県の夏は猛暑が続いたため、収穫したお米の等級にも大きく影響が出ました。コシヒカリは3等米の割合が非常に高く、私の実家でもやはり3等米でした。「何十年と米作りをしていて3等米は初めてだ。」と父もとても残念がっていました。ただ、等級は形など見た目に対してのものなので、食味とイコールではありません。味は例年通り美味しく出来上がっています。私も塩おむすびにして、早速新米を食べました。炊き上がりの色・艶、そして味。やっぱり新米は美味しいですね。幸せな気持ちになります。



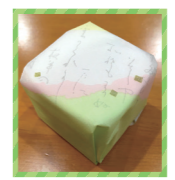
新米の塩おむすび



大竹



話は変わりまして、月の話です。今年の中秋の名月は満月で、次に満月になるのは7年後とのことだったので、貴重なものを見逃すまいと夜に外に出て月見をしました。ひんやりした外の空気に、虫の音、そして綺麗な満月。これまた秋を感じるひと時でした。月は時々流れる雲に隠れたりもして、風情がありました。ここで一つ、月と雲をモチーフにした私の大好きな和菓子をご紹介します。米納津(よのうづ)家さん(新潟県燕市にあるお店です)の銘菓「雲がくれ」です。雲に見立てた真っ白な外側は噛むとサクッと、そして内側は柔らかく、中には月に見立てた黄身餡が入っています。1個だけでは足りず、いつも2個は続けて食べてしまいます。皆さんも機会がありましたら、是非食べてみてください!



雲がくれ



# それいけ! デカ 新米 ラーメン 刑事!!

あてはラーメン大好き長岡市出身 新米のラーメン刑事! 先輩に負けずにたくさんラーメンを紹介していくっけね!



塩ラーメン

「焼き海苔と味玉」もトッピング♪

今回は新潟県長岡市にある「いち井」さんを紹介するよ!

## 「いち井」

今回紹介するのは、あたしの地元長岡市にある名店「いち井」さん。メニューは1種類で、焼きあご(飛魚)を使ったスープに、豚骨を煮込んだ白湯を合わせた特製の「塩ラーメン」よ!追加のトッピングで「海老わんたん」「焼き海苔と味玉」「岩海苔」「味玉」が選べるわ。あごだしの効いたコクのあるスープに、もちっとした中太麺が相性抜群!具材の桜海老の香りと鷹の爪のアクセントも効いていて、お箸が止まらなかったわ。次は絶対に大盛りを頼もうっと。お昼時だと行列ができるから、開店時間の少し前から並ぶのがおすすめだよ~!

今回とりしらべを受けた1杯はコレ!



こんな道具があればいいのに! 随時募集中!

## 創造工具 アイディア募集

あなたの想像力が「測定工具」をより便利にする

応募内容	不満や不便を解消する測定工具のアイデアを広く募集致します。「便利!」「役に立つ!」と思われる測定工具について自由にご提案をお寄せください。
応募資格	どなたでもご応募できます。(学生の方向からのご応募もお待ちしております)
応募方法	専用応募用紙(別紙もしくは、弊社サイトよりダウンロードも可能)に必要事項をご記入いただき、FAXまたはメールに添付してご応募ください。

優れたアイディアは 景品を進呈します!

詳しくはチラシまたは弊社WEBサイトをご覧ください。  
[www.niigataseiki.co.jp](http://www.niigataseiki.co.jp)

# SKコミュニケーション! No.186

“測る”をつくる。

発行 SK 新潟精機株式会社

〒955-0055 新潟県三条市塚野目5丁目3番14号  
 ☎(0256)33-5502(代) FAX(0256)33-5528  
 URL <http://www.niigataseiki.co.jp>

編集後記 ある日の休日、今日は何しようかなと思ってと、りあえず家を飛び出して、シーサイドを車で南下してみました。富山県がきれいで見とれていたら、いつの間にか石川県までついていました。夕暮れの「渚ドライブウェイ」とても心に沁みました。車での目的も何もない旅なかなかいいものですね。まだまだ旅疲れは感じないですが、歳を重ねると体力的になかなかできなくなるだろうな、と思うので趣味にしていこうかなと思っています。

# 硬さ測定を もっと快適に。

現場測定を実現する質量約90g

本体に約2000組のデータ保存

単位の自動換算が可能



測定可能角度  
**360°**  
対応

リープ式金属用ポータブル硬度計

## LHT-400plus コンハード



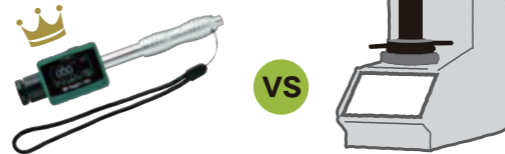
こんな現場に  
ご提案します。

- ✓ 金属材料の受入検査、識別などで硬さ測定を日常的に行う
- ✓ 据え置き型の硬さ試験機を使用している
- ✓ 現場で硬さ測定を行いたい
- ✓ 測定箇所、硬さ単位にとらわれず幅広く硬さ測定を行いたい
- ✓ 硬さ測定の記録データを取りたい

## もう硬さ測定に困らない！ 測りたいとき、測りたい場所で簡単に測定

【据え置き型硬さ試験機】  
と比較して…

- 持ち運び可能！
- 複数の硬さ単位も扱える



【従来のポータブル硬度計】  
と比較して…

- 表示部と測定部が一体化！
- 手のひらサイズでよりコンパクトに



他にも…

- 平均値、最大値、最小値の算出
- USB接続によるデータ出力
- JIS規格材も測定可能

詳しい仕様はこちらから！



## リレーDE紹介！ 次はあなたにバトンタッチ



リング工場

### 五十嵐 大翔 Yamato Ikarashi

今回はリング工場の五十嵐さんをご紹介します。決まった時間に目覚まし無しで起きられるのは、ある種の才能ともいえますね。

↓NEXT!↓



リング工場の阿部さんをご紹介します。阿部さんは、いつもリング工場の現場の人たちに意見を求められるような頼れる存在です。こまめにメモを取ったりなど努力家なところ、尊敬します！

Q. 出身地自慢をしてください。

加茂市の七谷<sup>あなたに</sup>というところの出身です。辺りにお店等はありませんが自然がとても豊かで、親切な方が多いです。

Q. 休日の楽しみ方を教えてください。

友人と出かけるか、ずっと寝て過ごしています。

Q. 自慢話をお願いします。

中学生の時は野球部に所属していたのですが、主将、エース、4番で選手として出場していました。

Q. 血液型+自分の性格を教えてください。

血液型はB型です。性格については、慎重な方だと思います。

Q. 社会人として最も大切だと思うことはなんですか？

社会人になる時に親から言われたことですが、私情と感情は持ち込まないこと。

Q. これって私だけ？

目覚ましをかけないです。いつも決まった時間に目が覚めるので基本的には使用してないです。

Q. 始めてみたいことはありますか？

ベース、キックボクシング、大型二輪免許取得など、色々ありますが、今だに踏み切らず、行動に移せずにいます。

Q. 学生時代の部活の思い出を教えてください。

高校生の時、バレー部に所属していました。全くの素人だったのですが、始めて一年以内にレギュラーになることができました。

Q. 夢はありますか？

周りに頼られるような存在になりたいです。

## 夏忘れ

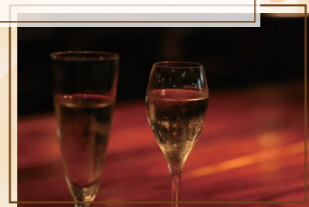


長かった夏が  
終わり  
「納涼会」を  
したよ！

in Tsubamesanjo Bit 燕三条本店

3年振りに行われた「夏忘れ」は本社と生産部合同で以前にも増して大規模に行われ、大いに盛り上がりました。

受付ではウェルカム  
シャンパンが用意され  
ていました。



お酒の力も借りて!?  
社長とも気軽に話が  
できました！



ピュッフェ形式で  
思い思いの料理  
をお皿にのせて  
いきます！



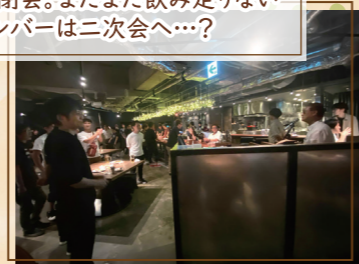
部署を跨いだ  
テーブルで話も  
弾みます！



こちらは着席スペース。  
上品ながらも盛り上がって  
います！



あっという間に星野常務の挨拶  
で閉会。まだまだ飲み足りない  
メンバーは二次会へ…?



幹事と社長の挨拶で開幕。  
幹事さんすてきな場をありが  
とうございました！

